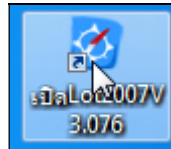
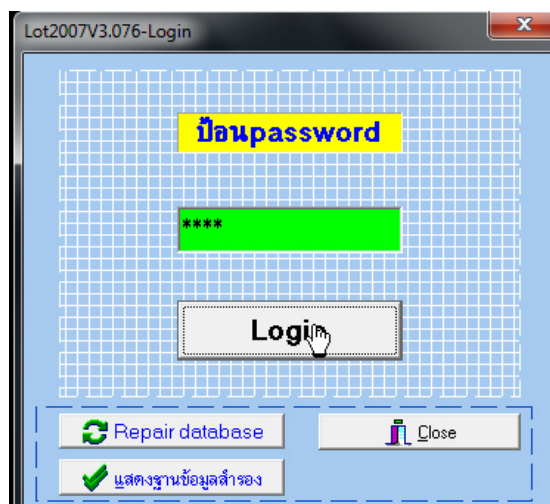


การใช้งานโปรแกรมLot2007V3.00

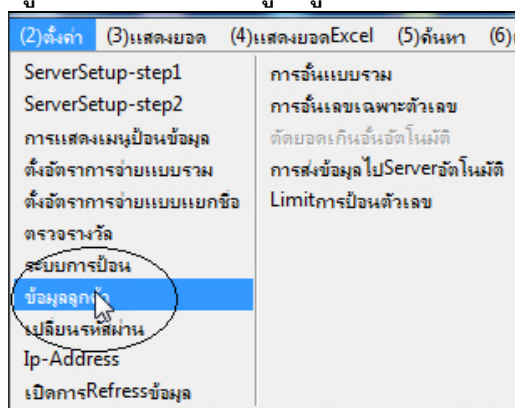
- 1) การเข้าโปรแกรมให้ดับเบิลคลิกที่ icon ชื่อโปรแกรม” เปิดLot 2007V3.0XX



- 2) เมื่อดับเบิลคลิกที่โปรแกรมแล้วจะมีหน้าต่างให้ป้อนรหัสผ่าน ใส่รหัสผ่าน 1234 แล้วคลิก Login



- 3) ในการเริ่มต้นป้อนข้อมูล ถ้าต้องการป้อนแบบแยกรายชื่อ ต้องเข้าไปเพิ่มรายชื่อ ในเมนู ตั้งค่า→ ข้อมูลลูกค้า



- 4) กดปุ่มลบรายชื่อทั้งหมดและ ปุ่ม เพิ่มรายชื่อ→ พิมพ์ชื่อลูกค้า→ป้อนเปอร์เซ็นต์ส่วนลดของแต่ละเลขจนครบ

ตามรูป

ตั้งค่าเปอร์เซ็นต์ส่วนลด

เพิ่มรายชื่อ%ไม่เท่ากัน
เพิ่มรายชื่อ%เท่ากัน
ลบรายชื่อทั้งหมด

ชื่อลูกค้า	3ตัวบน	3ตัวใต้	3ตัวล่าง	2ตัวบน	2ตัวล่าง	คู่ใต้
แบบรวม	20	20	20	20	20	20
11	15	00	00	00	00	00

ป้อนชื่อลูกค้า

ป้อนชื่อลูกค้า

คนที่2

OK Cancel

ป้อนเปอร์เซ็นต์3ตัวบน

ป้อนเปอร์เซ็นต์3ตัวบน

20

OK Cancel

ตั้งค่าเปอร์เซ็นต์ส่วนลดของลูกค้า

เพิ่มรายชื่อ%ไม่เท่ากัน

เพิ่มรายชื่อ%เท่ากัน

ลบรายชื่อทั้งหมด

copyรายชื่อ

ป้อนจำนวนตัวเลข

5

ชื่อลูกค้า	3ตัวบน	3ตัวใต้	3ตัวล่าง	2ตัวบน	2ตัวล่าง	คู่ใต้	วิ่งบน	วิ่งล่าง	4ตัว	5ตัว
คนที่1	20	25	20	20	20	20	20	20	20	20
คนที่2	20	20	20	20	20	20	20	20	20	20

5) ในการเริ่มป้อนข้อมูลถ้าต้องการ**ป้อนแบบรวม** ให้เลือกวิธีป้อนข้อมูล จาก ซ้ายมือ ตัวอย่างเช่น ต้องการป้อนข้อมูลตัวเลข แบบ 3ตัวชุด + กลุ่ม ก็ให้คลิกตัวเลือกที่ 3ตัวชุด + กลุ่ม (F1) หรือกดปุ่มF1-F8ที่Keyboard

แต่ถ้าต้อง**ป้อนข้อมูลแบบแยกรายชื่อ** ให้เลือกชื่อของลูกค้าก่อน แล้วเลือกวิธีป้อนข้อมูล จาก ซ้ายมือ ตัวอย่างเช่น ต้องการป้อนข้อมูลตัวเลข แบบ 3ตัวชุด + กลุ่ม ก็ให้คลิกตัวเลือกที่ 3ตัวชุด + กลุ่ม (F1) หรือกดปุ่มF1-F8ที่Keyboard

(1)ป้อนข้อมูล (2)ตั้งค่า (3)

22:26:05

ดำเนินการเลือกชื่อ ☐ เปิด ☐ ปิด

เลือกชื่อ เลือกผ่าน

แบบรวม

คนที่1

คนที่2

3ตัวชุด-กลุ่ม(F1)

3ตัวบน+โด้ด(F2)

3ตัวล่าง-คู่โด้ด(F3)

2บนกลับ-3ตรงชุด(F4)

22:29:55

3ตัวชุด-กลุ่ม(F1)

เลข เงิน

คนที่1 เลือกผ่าน

คนที่1

หั่น พิเศษ

ปกติ ชุด

3ตัวชุด-กลุ่ม(F1)

3ตัวบน+โด้ด(F2)

☒ ปิด/เปิด-เสียง กำลังเตรียมข้อมูล

ข้อมูลประมวลผล ข้อมูลสำรอง /3manual.zip และคู่มือการ

เลข	บน	โด้ด	ล่าง	รหัส
000	0	0	0	
123	500	0	0	แบบรว
132	500	0	0	แบบรว
213	500	0	0	แบบรว

6) จากนั้นให้ป้อนตัวเลขวิ่ง 2 ตัว หรือ 3 ตัวในช่องเลข(ช่องสีฟ้า) แล้วกด **enter** เพื่อป้อนจำนวนเงินถ้าป้อนถูกต้องตัวเลขจะแสดงที่ตารางด้านล่างตามรูป

ป้อนชุด3ตัว

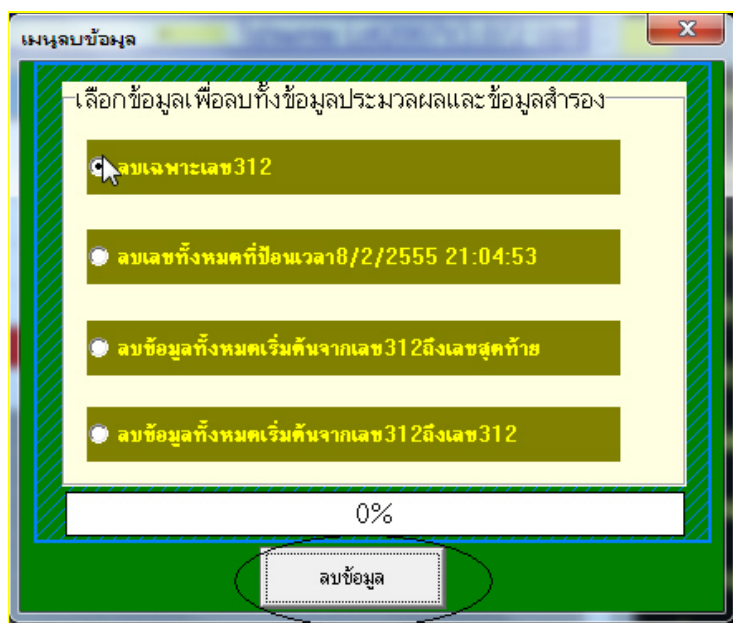
เลข เงิน

123 500

☒ ปิด/เปิด-เสียง กำลังเตรียมข้อมูล

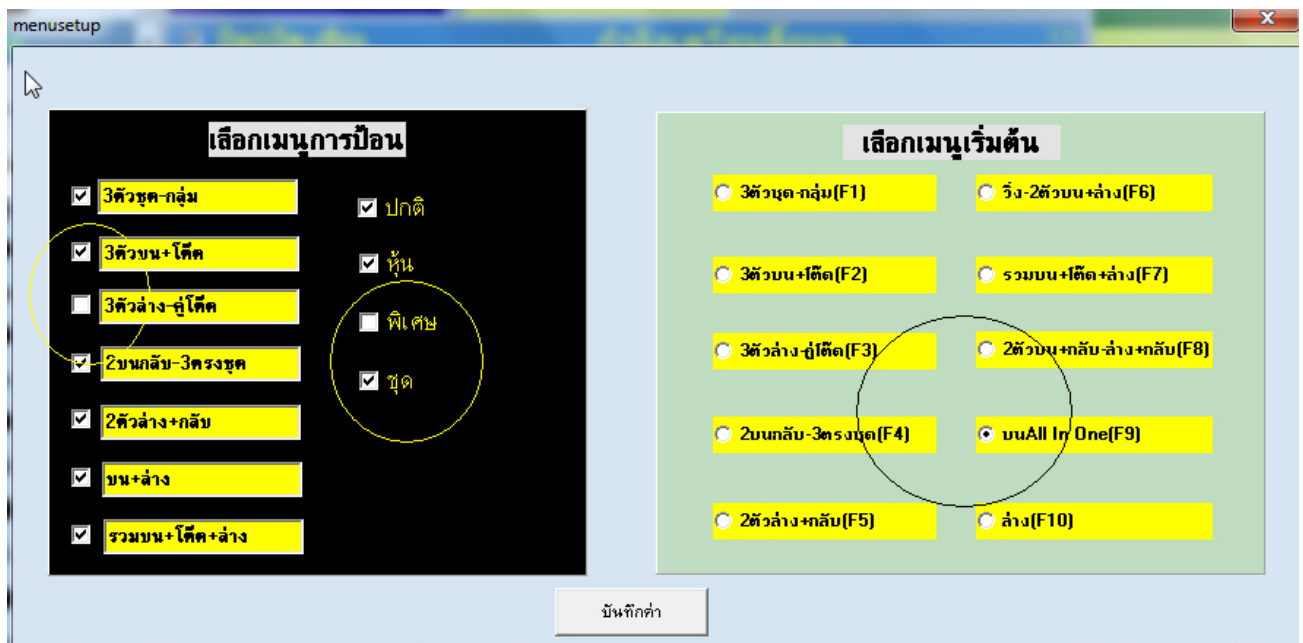
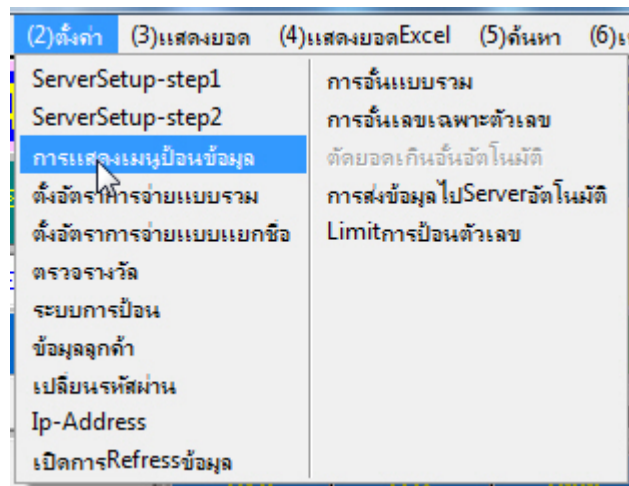
ข้อมูลประมวลผล ข้อมูลสำรอง เลือก SetupFont ครับ..... ท่านสามารถ

กดปุ่มลบข้อมูล



7) เมนูการตั้งค่า

7.1การแสดงผลเมนูการป้อน เป็นการตั้งค่าการแสดงผลเมนู และปิดเมนูบางเมนูที่ไม่ต้องการ รวมถึงเมนูเริ่มต้นขณะโปรแกรมเริ่มทำงาน



7.2 หากเข้าไปที่เมนูตั้งค่า » อัตราการจ่ายแบบรวม จะเป็นการตั้งอัตราการจ่ายของตัวเลขแต่ละตัว เพื่อใช้ในการวิเคราะห์กำไรขาดทุน สามารถทำได้โดยป้อนตัวเลขเข้าไปแล้วกดบันทึกค่า (ตามรูป)

(2)ตั้งค่า	(3)แสดงยอด	(4)แสดงยอดExcel	(5)ค้นหา	(6)เ
ServerSetup-step1		การอินแบบรวม		
ServerSetup-step2		การอินเลขเฉพาะตัวเลข		
การแสดงผลเมื่อมีข้อมูล		ตัดยอดเกินอินอัตโนมัติ		
ตั้งอัตราการจัดแบบรวม		การส่งข้อมูลไปServerอัตโนมัติ		
ตั้งอัตราการจัดแบบแยกชื่อ		Limitการป้อนตัวเลข		
ตรวจรางวัล				
ระบบการป้อน				
ข้อมูลลูกค้า				
เปลี่ยนรหัสผ่าน				
Ip-Address				
เปิดการRefreshข้อมูล				

550

3ตัวบน

บันทึกค่า

3ตัวบน=500

3ตัวโตค=100

3ตัวล่าง=200

2ตัวบน=65

คู่โตค=100

2ตัวล่าง=65

ริงบน=3

ริงล่าง=3

กลุ่ม4ตัว=100

กลุ่ม5ตัว=100

2ตัวใบบน=16

2ตัวใบล่าง=17

7.3 หากต้องการตรวจรางวัลว่าเลขที่เก็บมีเลขที่ถูกรางวัลหรือไม่ รวมถึงตรวจว่ามีลูกค้าคนไหนถูกรางวัลบ้าง ให้เข้าไปที่ เมนูตั้งค่า » ตรวจรางวัล โดยการป้อนผลการออกรางวัลในแต่ละช่อง ในการตรวจรางวัลจะใช้ข้อมูลในการตัดยอดเก็บครั้งสุดท้ายมาใช้ในการตรวจ แต่ถ้าไม่มีการตัดยอดให้กดปุ่ม ตัดยอดปัจจุบันเก็บทั้งหมด และกดปุ่มตรวจรางวัล โปรแกรมจะสรุปผลกำไรขาดทุน โดยหักลบกับเปอร์เซ็นต์ส่วนลด หรือต้องการตรวจแบบแยกชื่อให้กด สรุปบัญชีรายชื่อ

(2)ตั้งค่า	(3)แสดงยอด	(4)แสดงยอดExcel	(5)ค้นหา	(6)...
ServerSetup-step1	การอินแบบรวม			
ServerSetup-step2	การอินเลขเฉพาะตัวเลข			
การแสดงผลหน้าจอข้อมูล	ตัดยอดเกินอัตโนมัติ			
ตั้งอัตราการจ่ายแบบรวม	การส่งข้อมูลไปServerอัตโนมัติ			
ตั้งอัตราการจ่ายแบบแยกชื่อ	Limitการป้อนตัวเลข			
ตรวจรางวัล				
ระบบการป้อน				
ข้อมูลลูกค้า				
เปลี่ยนรหัสผ่าน				
Ip-Address				
เปิดการRefreshข้อมูล				

ตรวจรางวัล(ประมวลผลตามยอดที่เก็บ)

ป้อนผลการออกรางวัล	%ส่วนลด		ยอดที่เก็บ	ยอดที่จ่าย	สรุป
3ตัวบน 543	10	3ตัวบน			
2ตัวล่าง 45	10	3ตัวโต๊ด			
3ตัวล่าง 435	10	3ตัวล่าง			
3ตัวล่าง 345	10	2ตัวบน			
3ตัวล่าง 567	10	2ตัวล่าง			
3ตัวล่าง 234	10	คู่โต๊ด			
	10	วิ่งบน			
	10	วิ่งล่าง			
	10	กลุ่ม4ตัว			
	10	กลุ่ม5ตัว			

หาค่า%ส่วนลดแบบเฉลี่ย

ตรวจรางวัล

ดัดยอดปัจจุบันเก็บทั้งหมด

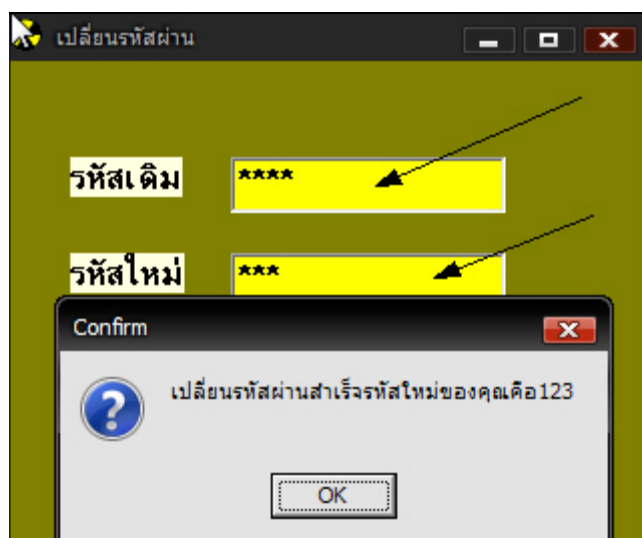
ตรวจรางวัลแยกตามชื่อ

เลือกชนิดข้อมูล

สรุปบัญชีรายชื่อ

สรุปผลรวม

7.4 การเปลี่ยนรหัสผ่าน จะต้องป้อนรหัสเดิมไปก่อน คือ 1234 จากนั้นก็ป้อนรหัสผ่านใหม่ แล้วกดเปลี่ยนรหัส จากนั้นจะมีข้อความยืนยันว่าคุณได้เปลี่ยนรหัสสำเร็จแล้ว (ตามรูป)



7.5 การอันแบบรวม จะเป็นเมนูที่กำหนดว่าจะรับตัวเลขได้สูงสุดเท่าไรในแต่ละตัวเลข โดยจะต้องมีการเลือกข้อมูล จากนั้นก็ป้อนตัวเลขลงไป แล้วก็กดบันทึกค่า จากนั้นก็เช็คว่าข้อมูลทางด้านขวามือ ตัวเลขได้มีการเปลี่ยนแปลงหรือไม่(ตามรูป)โดยข้อมูลนี้จะใช้คู่กับการตัดยอดเกินอัน

(2)ตั้งค่า	(3)แสดงยอด	(4)แสดงยอดExcel	(5)ค้นหา	(6)...
ServerSetup-step1	การอันแบบรวม			
ServerSetup-step2	การอันเลขเฉพาะตัวเลข			
การแสดงผลเมนูป้อนข้อมูล	ตัดยอดเกินอันอัตโนมัติ			
ตั้งอัตราค่าจ่ายแบบรวม	การส่งข้อมูลไปServerอัตโนมัติ			
ตั้งอัตราค่าจ่ายแบบแยกข้อ	Limitการป้อนตัวเลข			
ตรวจรางวัล				
ระบบการป้อน				
ข้อมูลลูกค้า				
เปลี่ยนรหัสผ่าน				
Ip-Address				
เปิดการRefreshข้อมูล				

3ตัวบน=100

3ตัวโตค=100

3ตัวล่าง=100

2ตัวบน=100

คู่โตค=100

2ตัวล่าง=100

วังบน=100

วังล่าง=100

กลุ่ม4ตัว=100

กลุ่ม5ตัว=100

7.6 เมนู การอันเฉพาะตัวเลข จะเป็นการกำหนดจำนวนเงินที่รับแบบรายตัว โดย
ละเอียด เช่น 123 รับ 150 456รับ 200

ถ้าไม่ต้องการ รับ ให้ใส่เงิน =0 หรือ ต้องการ รับทั้งหมดให้ ใส่จำนวนเงิน ที่
สูง กว่า ที่มีอยู่ เช่น 5000 โปรแกรมจะประมวลผล ขณะเข้าเมนูตัดยอด

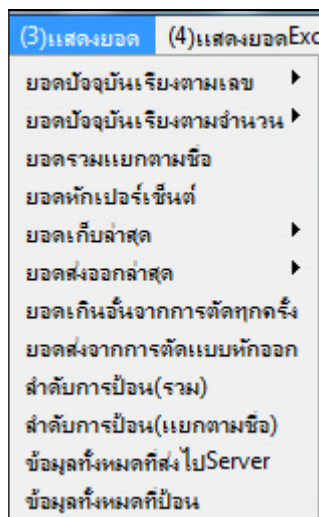
(2)ตั้งค่า	(3)แสดงยอด	(4)แสดงยอดExcel	(5)ค้นหา	(6)เ
ServerSetup-step1	การอินแบบรวม			
ServerSetup-step2	การอินเลขเฉพาะตัวเลข			
การแสดงผลเมื่อบันทึกข้อมูล	ตัดยอดเกินอินเทอร์เน็ต			
ตั้งอัตราการจ่ายแบบรวม	การส่งข้อมูลไปServerอัตโนมัติ			
ตั้งอัตราการจ่ายแบบแยกข้อ	Limitการป้อนตัวเลข			
ตรวจรางวัล				
ระบบการป้อน				
ข้อมูลลูกค้า				
เปลี่ยนรหัสผ่าน				
Ip-Address				
เปิดการRefreshข้อมูล				

วิธีการป้อน ต้องเลือกชนิดเลข ป้อนเลขในช่องสี่เหลี่ยม ป้อนจำนวนในช่องสี่
ฟ้า กด ENTER ถ้าถูกต้องตัวเลขจะ วิ่งลงตารางด้านล่าง ตามรูป

The interface displays a grid of input fields for entering lottery numbers. At the top, there are four main input areas labeled 'ป้อนเลข' (Enter Number) and 'ป้อนเงิน' (Enter Amount). The first 'ป้อนเลข' field contains '456' and the second 'ป้อนเงิน' field contains '200'. Below these, there are four columns of input fields, each with a 'ลบข้อมูล' (Delete Data) button. The first column shows a list of numbers: 123, 456, and 789, with corresponding amounts of 150, 200, and 100. The other three columns are empty. On the right side, there are several dropdown menus: 'รับ/ส่ง' (Receive/Send), 'เลือกชนิดเลข' (Select Number Type), 'เลือกหลัก' (Select Digit), and 'เลือกเลข' (Select Number). At the bottom right, there is a 'ประมวลผล' (Process) button.

8 เมนูแสดงยอด

เมนูแสดงยอดจะมีการแสดงข้อมูลตัวเลขต่าง ๆ (ตามรูป)



8.1.ยอดปัจจุบันเรียงตามเลข จะแสดงเลขต่ำสุดจนถึงสูงสุด คือ 00-99

8.2.ยอดปัจจุบันเรียงตามจำนวน จะแสดงเลขที่มีจำนวนเงินมากที่สุด จนถึงเลขที่มีจำนวนเงินต่ำสุด

8.3 ยอดรวมแยกตามชื่อ จะใช้ในกรณีที่เรต้องการป้อนแบบแยกตามชื่อ โดยเราสามารถเลือกคลิกชื่อที่เราต้องการได้ จากนั้นก็จะมีหน้าต่างของการสรุปยอดรวมของรายชื่อที่เราเลือก

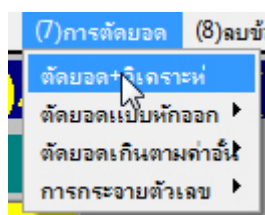
8.4 ยอดหักเปอร์เซ็นต์ จะเป็นการคิดเปอร์เซ็นต์ ให้กับลูกค้าของเรา โดยจะเป็นการคิดยอดรวมของแต่ละคนแล้วหักเปอร์เซ็นต์ออกมา

8.5 ยอดเกินอันจากการตัดทุกครั้ง จะแสดงข้อมูลประวัติของการตัดยอด แบบเกินอัน

8.5 ยอดส่งจากการตัดแบบหักออก จะแสดงข้อมูลประวัติของการตัดยอด แบบหักออก

9เมนูการตัดยอด

ให้เข้าที่เมนูการตัดยอดดังรูป



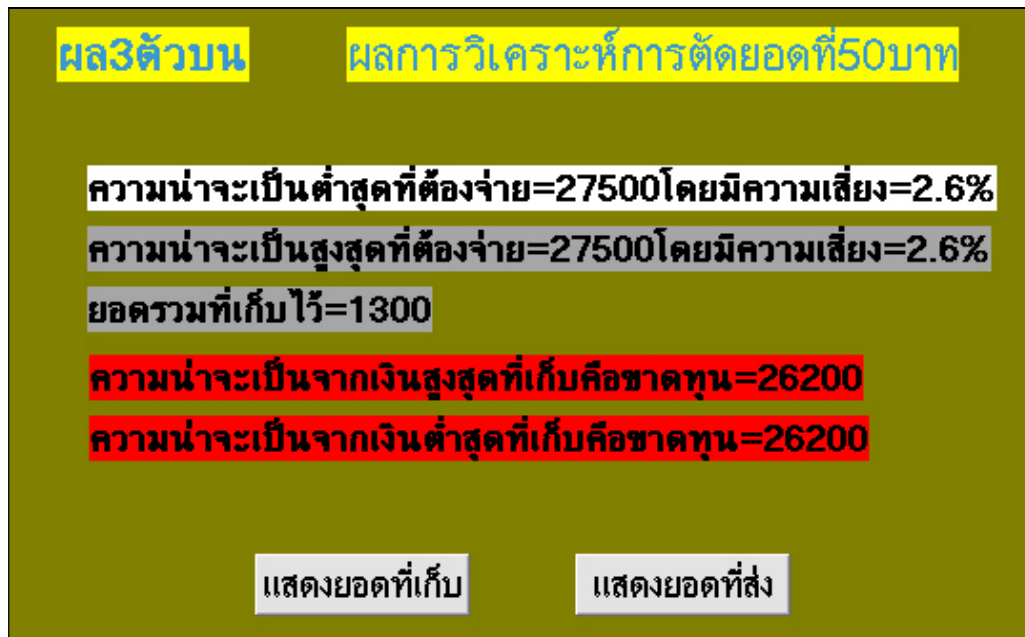
9.1 หากต้องการตัดยอด + วิเคราะห์ ให้เข้าเมนูการตัดยอด » ตัดยอด + วิเคราะห์ ดังรูป

หน้าตัดยอดและวิเคราะห์								
หน้าหลัก	ตัดยอด3ตัวบน		ตัดยอด3ตัวใต้	ตัดยอด3ตัวล่าง		ตัดยอด2ตัวบน	ตัดยอด2ตัวล่าง	
ตัดยอดคู่ใต้	ตัดยอดวิ่งบน	ตัดยอดวิ่งล่าง	ตัดยอดกลุ่ม4ตัว	ตัดยอดกลุ่ม5ตัว	ผล3ตัวบน	ผล3ตัวใต้	ผล3ตัวล่าง	ผล2บน
ผล2ล่าง	ผลคู่ใต้	ผลวิ่งบน	ผลวิ่งล่าง	ผล4ตัว	ผล5ตัว			

การตัดยอด + วิเคราะห์ นี้ใช้ในกรณีที่ต้องการส่งเพียงครั้งเดียวโดยที่ต้องป้อนข้อมูลให้เสร็จหมดทุกอย่างก่อนแล้วเลือกข้อมูลการป้อนตัวเลข ตัวอย่างเช่น ต้องการตัดยอด 3 ตัวบน ก็ให้คลิกตัดยอด 3 ตัวบน จากนั้นก็ป้อนตัวเลขที่ต้องการเก็บต่อ 1 ตัว จากนั้นก็คลิกตัดยอด (ดังตัวอย่างตามรูป)

หน้าตัดยอดและวิเคราะห์							
หน้าหลัก	ตัดยอด3ตัวบน	ตัดยอด3ตัวใต้	ตัดยอด3ตัวล่าง	ตัดยอด2ตัวบน			
ตัดยอดคู่ใต้	ตัดยอดวิ่งบน	ตัดยอดวิ่งล่าง	ตัดยอดกลุ่ม4ตัว	ตัดยอดกลุ่ม5ตัว	ผล3ตัวบน	ผล3ตัวใต้	ผล3ตัวล่าง
ผล2ล่าง	ผลคู่ใต้	ผลวิ่งบน	ผลวิ่งล่าง	ผล4ตัว			
<div style="display: flex; justify-content: space-between;"> <div> <p>ตัดยอด3ตัวบน</p> <p>ยอดต่ำสุด=100</p> <p>ยอดสูงสุด=2120</p> <p>ยอดเฉลี่ยต่อตัว=770</p> </div> <div> <p>ป้อนจำนวนที่ต้องการเก็บ</p> <p>50</p> <p>ตัดยอด</p> </div> </div>							

เมื่อเสร็จเรียบร้อยแล้วโปรแกรมก็จะแสดงผลการวิเคราะห์ว่าจะมีความเสี่ยงกี่เปอร์เซ็นต์ (ดังตัวอย่างตามรูป)



- * ถ้าผลการวิเคราะห์เป็นสีแดงตามตัวอย่างในรูปข้างบน ก็แสดงว่าความน่าจะเป็นคือขาดทุน
- * ถ้าผลการวิเคราะห์เป็นสีเขียว แสดงว่าความน่าจะเป็นคือ กำไร

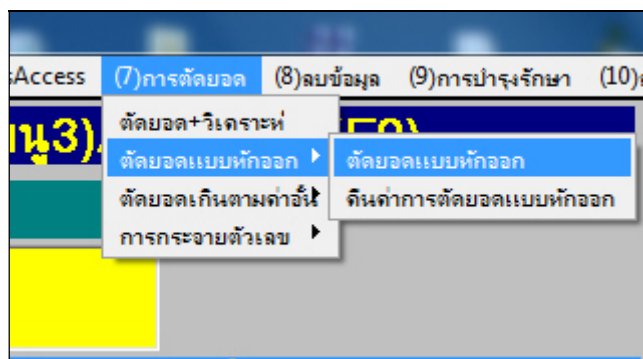
หากต้องการให้แสดงยอดที่เก็บ ให้คลิกแสดงยอดที่เก็บ จากนั้นก็จะปรากฏหน้าต่างการแสดงผลยอดที่เก็บทุกตัวที่ได้ป้อนไว้เมื่อตอนแรก (ดังตัวอย่างตามรูป)

<u>แสดงยอด3ตัวบนที่เก็บ</u>			
เลข	จำนวน	เลข	จำนวน
123	= 50	525	= 50
224	= 50	542	= 50
233	= 50	552	= 50
242	= 50	566	= 50
244	= 50	656	= 50
245	= 50	665	= 50
254	= 50		
255	= 50		
323	= 50		
324	= 50		
332	= 50		
344	= 50		
422	= 50		
424	= 50		
425	= 50		
434	= 50		
442	= 50		
443	= 50		
452	= 50		
524	= 50		
16/9/2008 22:36:12		ยอดรวม= 1300	

หากต้องการให้แสดงยอดที่ส่ง ให้คลิกแสดงยอดที่ส่ง จากนั้นก็จะมีหน้าต่างปรากฏยอดที่ส่ง ยอดที่ส่งก็คือยอดที่เหลือจากการเก็บยอดเมื่อตอนแรก (ดังตัวอย่างตามรูป)

<u>แสดงยอด3ตัวบนที่ส่ง</u>			
เลข	จำนวน	เลข	จำนวน
123	= 50	525	= 2070
224	= 1646	542	= 374
233	= 374	552	= 1646
242	= 1646	566	= 374
244	= 798	656	= 374
245	= 374	665	= 374
254	= 374		
255	= 1646		
323	= 374		
324	= 374		
332	= 374		
344	= 374		
422	= 1646		
424	= 798		
425	= 374		
434	= 374		
442	= 798		
443	= 374		
452	= 374		
524	= 374		
16/9/2008 22:39:41		ยอดรวม= 18728	

9.2 หากต้องการตัดยอดแบบหักออก เหมาะสำหรับการตัดยอดส่ง
หลายๆครั้งให้เข้าเมนูตัดยอด » ตัดยอดแบบหักออก (ดังตัวอย่างตามรูป
ข้างล่าง)



เมื่อคลิกการตัดยอดแบบหักออกแล้วก็จะปรากฏหน้าต่างดังรูปข้างล่าง

หน้าตัดยอดแบบหักออก								
หน้าหลัก	ตัดยอด3ตัวบน	ตัดยอด3ตัวใต้	ตัดยอด3ตัวล่าง	ตัดยอด2ตัวบน	ตัดยอด2ตัวล่าง			
ตัดยอดคู่ใต้	ตัดยอดวิ่งบน	ตัดยอดวิ่งล่าง	ตัดยอดกลุ่ม4ตัว	ตัดยอดกลุ่ม5ตัว	ผล3ตัวบน	ผล3ตัวใต้	ผล3ตัวล่าง	ผล2บน
ผล2ล่าง	ผลคู่ใต้	ผลวิ่งบน	ผลวิ่งล่าง	ผล4ตัว	ผล5ตัว			

จากนั้นก็เลือกข้อมูลตัวเลขของการตัดยอด ตัวอย่างเช่นต้องการตัด
ยอด 3 ตัวบน ให้คลิกตัดยอด 3 ตัวบน จากนั้นก็ป้อนจำนวนที่ต้องการเก็บ
แล้วคลิกตัดยอด ก็จะปรากฏหน้าต่างตามรูปข้างล่าง

หน้าตัดยอดแบบหักออก

หน้าหลัก	ตัดยอด3ตัวบน	ตัดยอด3ตัวใต้	ตัดยอด3ตัวล่าง	ตัดยอด2ตัวบน	ตัดยอด2ตัวล่าง
ตัดยอดคู่ใต้	ตัดยอดวงบน	ตัดยอดวงล่าง	ตัดยอดกลุ่ม4ตัว	ตัดยอดกลุ่ม5ตัว	ผล3ตัวบน
ผล2ล่าง	ผลคู่ใต้	ผลวงบน	ผลวงล่าง	ผล4ตัว	ผล5ตัว

ตัดยอด3ตัวบน

ยอดต่ำสุด=100
ยอดสูงสุด=2120
ยอดเฉลี่ยต่อตัว=770

ป้อนจำนวนที่ต้องการเก็บ

50

ตัดยอด

เมื่อคลิกตัดยอด ก็จะปรากฏหน้าต่างตามรูปข้างล่าง

ผล3ตัวบน
ผลการวิเคราะห์การตัดยอดที่50บาท

ความน่าจะเป็นต่ำสุดที่ต้องจ่าย=27500โดยมีความเสี่ยง=2.6%

ความน่าจะเป็นสูงสุดที่ต้องจ่าย=27500โดยมีความเสี่ยง=2.6%

ยอดรวมที่เก็บไว้=1300

ความน่าจะเป็นจากเงินสูงสุดที่เก็บคือขาดทุน=26200

ความน่าจะเป็นจากเงินต่ำสุดที่เก็บคือขาดทุน=26200

แสดงยอดที่เก็บ

แสดงยอดที่ส่ง

การตัดยอดแบบหักออก ใช้ในกรณีที่ต้องการส่งหลายครั้ง โดยที่จะหักข้อมูลออกจากข้อมูลที่มีอยู่

* ถ้าผลการวิเคราะห์เป็นสีแดงตามตัวอย่างในรูปข้างบน ก็แสดงว่าความน่าจะเป็นคือขาดทุน

* ถ้าผลการวิเคราะห์เป็นสีเขียว แสดงว่าความน่าจะเป็นคือ กำไร

หากต้องการให้แสดงยอดที่เก็บ ให้คลิกแสดงยอดที่เก็บ จากนั้นก็จะปรากฏหน้าต่างการแสดงผลยอดที่ตัดเก็บไว้ (ดังตัวอย่างตามรูป)

แสดงยอด3ตัวบนที่เก็บ			
เลข	=	จำนวน	
123	=	50	
224	=	50	
233	=	50	
242	=	50	
244	=	50	
245	=	50	
254	=	50	
255	=	50	
323	=	50	
324	=	50	
332	=	50	
344	=	50	
422	=	50	
424	=	50	
425	=	50	
434	=	50	
442	=	50	
443	=	50	
452	=	50	
524	=	50	
525	=	50	
542	=	50	
552	=	50	
566	=	50	
656	=	50	
665	=	50	

16/9/2008 23:08:27

ยอดรวม= 1300

หากต้องการให้แสดงยอดที่ส่ง ให้คลิกแสดงยอดที่ส่ง จากนั้นก็จะมีหน้าต่างปรากฏยอดที่ส่ง ยอดที่ส่งก็คือยอดส่วนเกินจากการตัดยอด (ดังตัวอย่างตามรูป)

แสดงยอด3ตัวบนที่ส่ง

เลข	จำนวน	เลข	จำนวน
123	= 50	525	= 2070
224	= 1646	542	= 374
233	= 374	552	= 1646
242	= 1646	566	= 374
244	= 798	656	= 374
245	= 374	665	= 374
254	= 374		
255	= 1646		
323	= 374		
324	= 374		
332	= 374		
344	= 374		
422	= 1646		
424	= 798		
425	= 374		
434	= 374		
442	= 798		
443	= 374		
452	= 374		
524	= 374		

16/9/2008 23:10:28

ยอดรวม= 18728

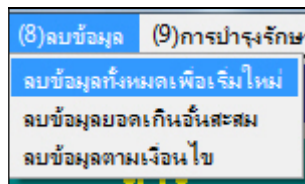
9.3 **ตัดยอดเกินอัน** จะเป็นการตัดยอดตามค่าการอันที่ได้ตั้งไว้ ใน
หัวข้อ 7.5 โดยโปรแกรมจะแสดงส่วนที่เกินจากค่าที่เราได้ตั้งไว้

สรุปยอดส่งรวมปัจจุบัน

เลข	บน	ใต้	ล่าง	เลข	บน	ใต้	ล่าง	เลข	บน
012	400	0	0	213	400	0	0	812	400
021	400	0	0	214	400	0	0	821	400
102	400	0	0	215	400	0	0	912	400
112	400	0	0	216	400	0	0	921	400
120	400	0	0	217	400	0	0	01	400
121	400	0	0	218	400	0	0	10	400
122	400	0	0	219	400	0	0	11	400
123	350	0	0	221	400	0	0	12	400
124	400	0	0	231	400	0	0	13	400
125	400	0	0	241	400	0	0	14	400
126	400	0	0	251	400	0	0	15	400
127	400	0	0	261	400	0	0	16	400
128	400	0	0	271	400	0	0	17	400
129	400	0	0	281	400	0	0	18	400
132	400	0	0	291	400	0	0	19	400

10 เมนูลบข้อมูล

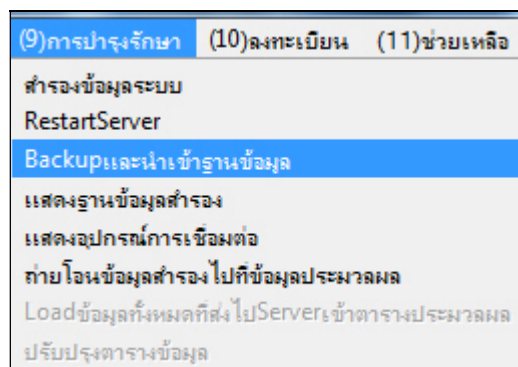
หากต้องการจะลบข้อมูล ให้เข้าไปที่เมนูลบข้อมูล →ลบข้อมูลทั้งหมด เพื่อเริ่มใหม่ (ตามรูปข้างล่าง) ในกรณีที่ต้องการจะป้อนข้อมูลใหม่ให้ลบข้อมูลเก่าออกซึ่งจะลบเฉพาะ ข้อมูลตัวเลข แต่ข้อมูลการตั้งค่าอื่นๆจะยังอยู่



11.เมนูการบำรุงรักษา

จะเป็นเมนูที่อำนวยความสะดวกในการทำงาน

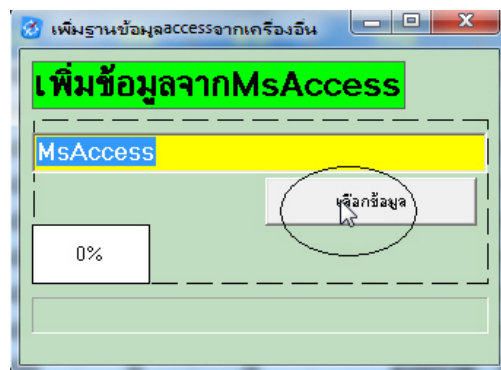
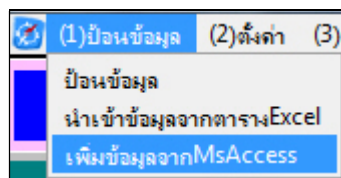
11.1) จะเป็นเมนูเกี่ยวกับการสำรองข้อมูล และโหลดข้อมูล เก่าๆที่ เราสำรองขึ้นมาดู



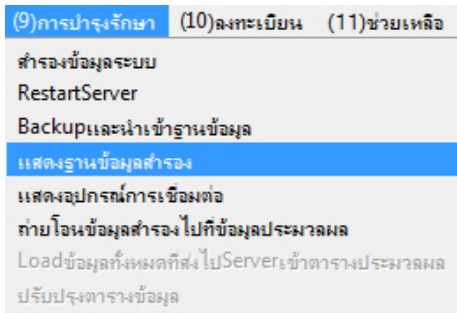
- I. ถ้าต้องการสำรองข้อมูลปัจจุบัน หรือนำไปเพิ่ม ข้อมูล ที่เครื่องอื่น ที่มีโปรแกรมlot2007 (กรณีต้องการรวมข้อมูล) ให้กด **backup-database** และ save ไปยัง พื้นที่ที่ต้องการ
- II. แต่ถ้าต้องการนำข้อมูลเก่าๆ ที่backup ไว้ มาดู ให้กด **นำเข้า database**



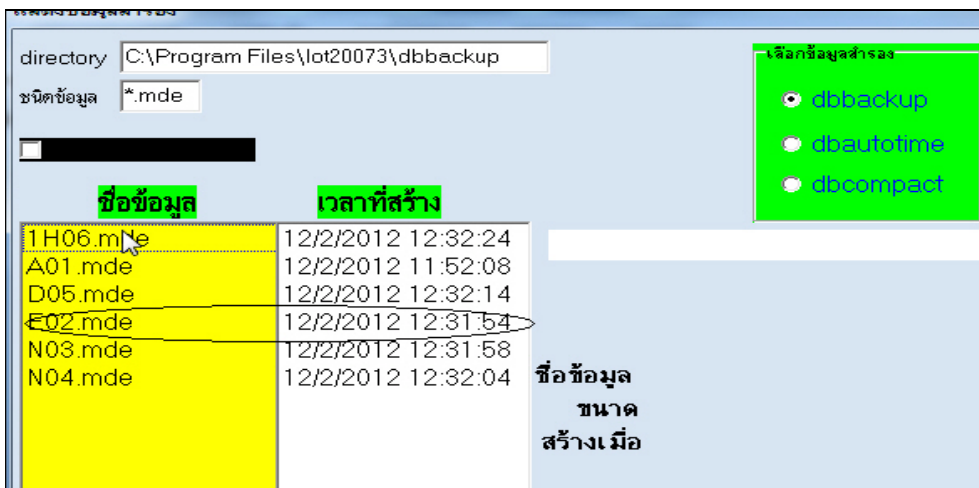
****ในการนำข้อมูลไปเพิ่มที่เครื่องอื่น จะต้องSave ข้อมูล ลง Flash drive แล้ว
นำไปเสียบที่ เครื่องที่จะนำข้อมูลไปเพิ่ม ที่เครื่องหลักจะต้อง ใช้เมนู ป้อนข้อมูล
➔ เพิ่มข้อมูลจาก MSACCESS แล้วเลือกข้อมูลจาก Flash drive ตามรูป



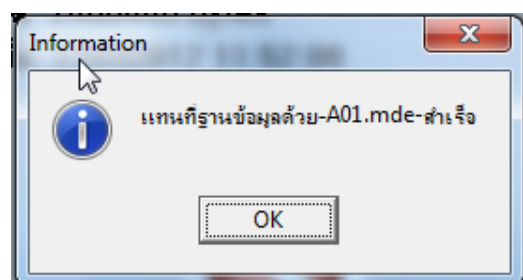
11.2) เมนูแสดงฐานข้อมูลสำรอง กรณี ที่มีความผิดพลาดในการ ทำงาน
สามารถ เรียกข้อมูล เดิม ก่อนที่จะ ผิดพลาด มาเข้าโปรแกรมใหม่ได้



โดยการดับเบิลคลิกที่ข้อมูลที่ต้องการนำกลับมาเข้าระบบใหม่ (สังเกตจากวงเลา)



ถ้าสำเร็จจะขึ้นข้อความดังภาพ



12 เมนูลงทะเบียน

การลงทะเบียนโปรแกรม ให้เข้าไปที่เมนูลงทะเบียน การลงทะเบียนโปรแกรมจะทำให้โปรแกรมสามารถทำงานได้เต็มประสิทธิภาพ โดยจะต้องทำการแจ้งรหัสเครื่องไปยังผู้พัฒนาโปรแกรม

เมนูอื่นๆ

1 ระบบ Auto input การทำงานโดยเมื่อพิมพ์จำนวนเลขครบตามจำนวนเคอร์เซอร์จะวิ่งมาช่องเงินโดยอัตโนมัติ เปิดโดยการใส่เครื่องหมายถูกไว้ที่ช่องเลขตามภาพ

เปิดระบบ Autoinput

เลข ☒ จำนวน ☒

กำลังเตรียมข้อมูล

ข้อมูลหลัก ข้อมูลแบบแยกชื่อ

เลข	บน	ใต้	ล่าง	รหัส
000	0	0	0	
122	222	0	0	111500

การปิดช่องที่ไม่ต้องการให้คลิกที่เครื่องหมายถูกในช่องที่ไม่ต้องการตามรูป

2ตัวล่าง+กลับ(F5)

เลข ☒ ตรง ☐ กลับ ☒

กำลังเตรียมข้อมูล 280

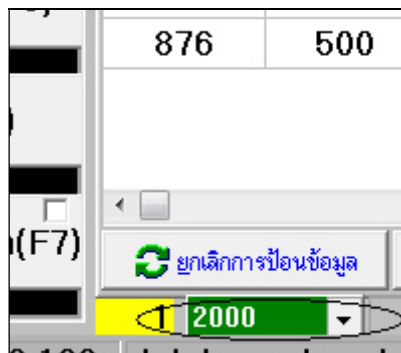
ตัวอย่าง เช่นถ้าต้องการป้อนเฉพาะตัวตรง ไม่ต้องการตัวกลับจะได้ดังรูป

2ตัวล่าง

เลข ☒ ตรง ☐

กำลังเตรียมข้อมูล

2 เมนูการเลือกจำนวนข้อมูลล่าสุดให้ มาแสดงในตาราง จะช่วยให้การประมวลผลเร็วขึ้นในกรณีที่มีข้อมูลที่ป้อนจำนวนมาก



3 เมนูแสดงยอด แบบตัวนสามารถ คลิกที่ แถบตัวเลขแสดงจำนวนตัวเลขด้านขวามือ ตามรูป

3ตัวบน=	5000
3ตัวโตัด=	
3ตัวล่าง=	
กลุ่ม5ตัว=	
กลุ่ม4ตัว=	
คู่โตัด=	
2ตัวบน=	
2ตัวล่าง=	
วังบน=	
วังล่าง=	

4 เมนูการตั้งค่าFont กรณีที่เมนูต่างๆไม่เป็นภาษาไทย ให้คลิกขวาที่ตรงกลางโปรแกรม แล้วเลือก เมนู Setup font ตามรูป

